

## สรุปมาตรการป้องกัน และแก้ไขผลกระทบ สิ่งแวดล้อม และมาตรการ ติดตามตรวจสอบผลกระทบ สิ่งแวดล้อม และข้อเสนอแนะ

- 4.1 สรุปมาตรการป้องกันและแก้ไขผลกระทบสิ่งแวดล้อม
- 4.2 สรุปมาตรการติดตามตรวจสอบผลกระทบสิ่งแวดล้อม
  - 4.2.1 คุณภาพอากาศ
  - 4.2.2 ระดับเสียง
  - 4.2.3 ความสั่นสะเทือน
  - 4.2.4 คุณภาพน้ำทิ้ง

# บทที่ 4

## สรุปมาตรการป้องกันและแก้ไขผลกระทบสิ่งแวดล้อม และมาตรการติดตามตรวจสอบผลกระทบสิ่งแวดล้อม

### 4.1 สรุปมาตรการป้องกันและแก้ไขผลกระทบสิ่งแวดล้อม

สรุปผลการปฏิบัติตามมาตรการป้องกันและแก้ไขผลกระทบสิ่งแวดล้อม (ระยะก่อสร้าง) โครงการอาคารพักอาศัย แปลง A (อาคาร A1) โครงการฟื้นฟูเมืองชุมชนดินแดง ระยะที่ 2 ตั้งอยู่ที่ ถนนจตุรทิศ แขวงดินแดง เขตดินแดง กรุงเทพมหานคร ที่กำหนดตามรายงานการวิเคราะห์ผลกระทบสิ่งแวดล้อมที่ได้รับความเห็นชอบจากคณะกรรมการสิ่งแวดล้อมแห่งชาติ ตามหนังสือที่ ทส (กวล) 0119/ว4947 ลงวันที่ 13 เมษายน 2563 พบว่าตั้งแต่เริ่มดำเนินการก่อสร้างทางทะเลแห่งชาติดำเนินการให้ผู้รับเหมาก่อสร้างดำเนินการปฏิบัติตามมาตรการป้องกันและแก้ไขผลกระทบสิ่งแวดล้อมอย่างเคร่งครัดมาโดยตลอด

### 4.2 สรุปมาตรการติดตามตรวจสอบผลกระทบสิ่งแวดล้อม

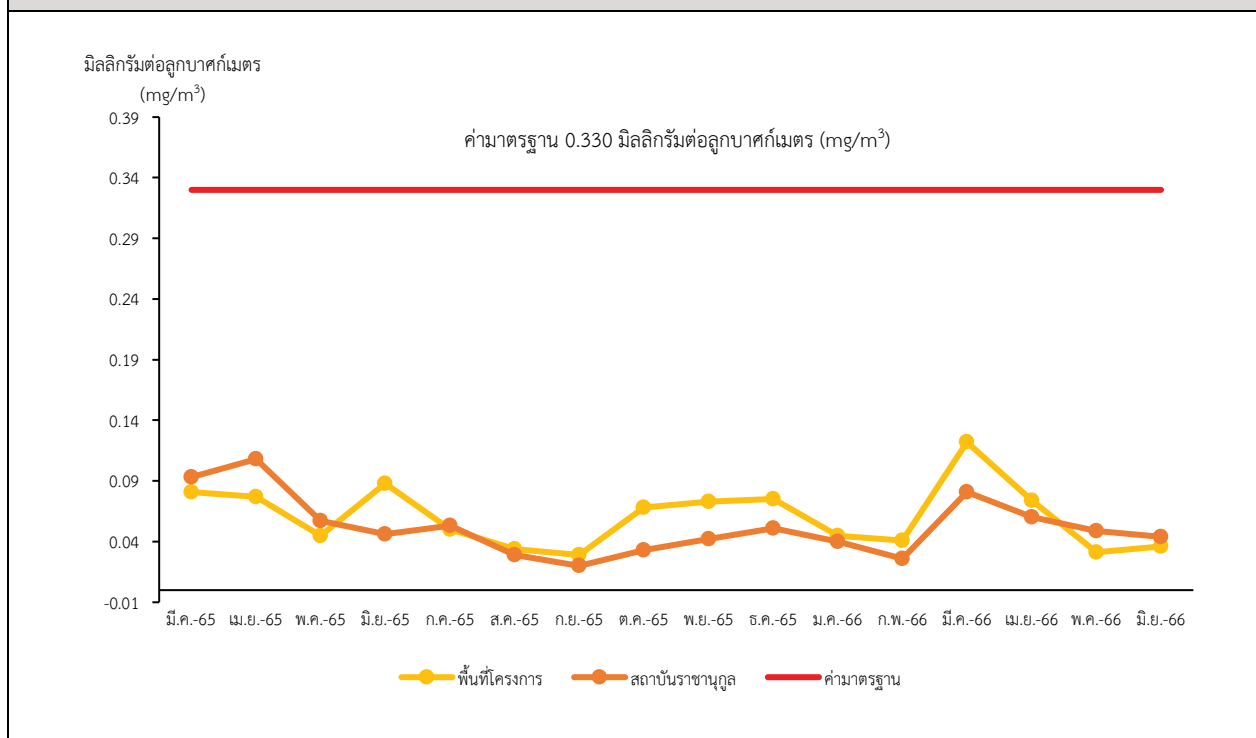
จากการติดตามตรวจสอบผลกระทบสิ่งแวดล้อม (ระยะก่อสร้าง) โครงการอาคารพักอาศัยแปลง A (อาคาร A1) โครงการฟื้นฟูเมืองชุมชนเมืองดินแดง ระยะที่ 2 ของการเคหะแห่งชาติ ตั้งอยู่ที่ ถนนจตุรทิศ แขวงดินแดง เขตดินแดง กรุงเทพมหานคร ตามผลการพิจารณารายงานการวิเคราะห์ผลกระทบสิ่งแวดล้อมที่ได้รับความเห็นชอบจากคณะกรรมการสิ่งแวดล้อมแห่งชาติ ตามหนังสือที่ ทส (กวล) 0119/ว4947 ลงวันที่ 13 เมษายน 2563 พบว่าตั้งแต่เริ่มดำเนินการก่อสร้างทางทะเลแห่งชาติดำเนินการให้ผู้รับเหมาก่อสร้างดำเนินการปฏิบัติตามมาตรการติดตามตรวจสอบผลกระทบสิ่งแวดล้อมอย่างเคร่งครัดมาโดยตลอด สามารถสรุปผลการตรวจวัดคุณภาพสิ่งแวดล้อมได้ดังนี้

#### 4.2.1 คุณภาพอากาศ

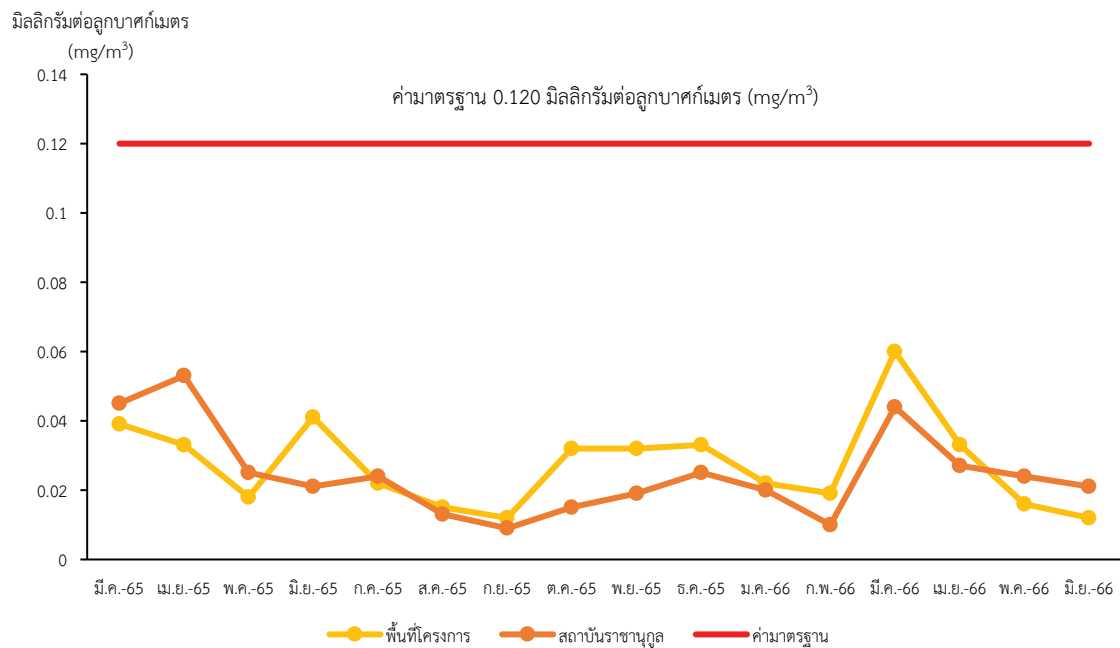
สรุปผลการตรวจวัดคุณภาพอากาศในรูปปริมาณฝุ่นละอองแขวนลอยรวม (TSP) ปริมาณฝุ่นละอองขนาดเล็กกว่า 10 ไมครอน (PM-10) และปริมาณฝุ่นละอองขนาดเล็กกว่า 2.5 ไมครอน (PM-2.5) ในระยะก่อสร้างโครงการอาคารพักอาศัยแปลง A (อาคาร A1) โครงการฟื้นฟูเมืองชุมชนดินแดง ระยะที่ 2 ของการเคหะแห่งชาติ ตั้งอยู่ที่ ถนนจตุรทิศ แขวงดินแดง เขตดินแดง กรุงเทพมหานคร ตั้งแต่เริ่มดำเนินการก่อสร้างโดยการเก็บตัวอย่างบริเวณพื้นที่โครงการ และบริเวณสถาบันราชานุกูล อ้างอิงจากการศึกษารายงานวิเคราะห์ผลกระทบสิ่งแวดล้อมได้มีการกำหนดสถานีตรวจวัดคุณภาพสิ่งแวดล้อมทั้งสองแห่งเป็นจุดที่อ่อนไหวต่อผลกระทบที่คาดว่าจะเกิดขึ้น พบว่า ผลการตรวจวัดปริมาณฝุ่นละอองในอากาศทั้ง 2 สถานี มีค่าอยู่ในเกณฑ์มาตรฐานตามประกาศคณะกรรมการสิ่งแวดล้อมแห่งชาติ ฉบับที่ 24 (พ.ศ. 2547) เรื่อง กำหนดมาตรฐานคุณภาพอากาศในบรรยากาศโดยทั่วไปและประกาศกรมการสิ่งแวดล้อมแห่งชาติ เรื่อง กำหนดมาตรฐานฝุ่นละอองขนาดเล็กกว่า 2.5 ไมครอนในบรรยากาศโดยทั่วไป ประกาศในราชกิจจานุเบกษา เล่ม 139 ตอนพิเศษ 163 ง ลงวันที่ 8 กรกฎาคม 2565 ดังรูปที่ 4-1 ถึงรูปที่ 4-3

ผลการตรวจวัดคุณภาพอากาศในรูปปริมาณความเข้มข้นของสารมลพิษ ได้แก่ ก๊าซซัลเฟอร์ไดออกไซด์ ( $\text{SO}_2$ ) ก๊าซไนโตรเจนไดออกไซด์ ( $\text{NO}_2$ ) ก๊าซคาร์บอนมอนอกไซด์ (CO) และก๊าซไฮโดรคาร์บอน (THC) บริเวณพื้นที่โครงการ และบริเวณสถาบันราชานุกูล ในระยะก่อสร้าง โครงการอาคารพักอาศัยแปลง A (อาคาร A1) โครงการฟื้นฟูเมืองชุมชนดินแดง ระยะที่ 2 ของการเคหะแห่งชาติ ตั้งอยู่ที่ ถนนจตุรทิศ แขวงดินแดง เขตดินแดง กรุงเทพมหานคร อ้างอิงจากการศึกษารายงานวิเคราะห์ผลกระทบสิ่งแวดล้อมได้มีการกำหนดสถานีตรวจวัดคุณภาพสิ่งแวดล้อมทั้งสองแห่งเป็นจุดที่อ่อนไหวต่อผลกระทบที่คาดว่าจะเกิดขึ้น ในขณะมีกิจกรรมต่าง ๆ ของการก่อสร้าง โดยดำเนินการตรวจวัดตั้งแต่เริ่มดำเนินการก่อสร้าง เมื่อพิจารณาเปรียบเทียบผลการตรวจวัดสูงสุดของทั้ง 2 สถานี พบว่า ผลการตรวจวัดของทั้ง 2 สถานี มีค่าอยู่ในเกณฑ์มาตรฐานตามประกาศคณะกรรมการสิ่งแวดล้อมแห่งชาติ ฉบับที่ 24 (พ.ศ. 2547) เรื่อง กำหนดมาตรฐานก๊าซซัลเฟอร์ไดออกไซด์ในบรรยากาศ ประกาศคณะกรรมการสิ่งแวดล้อมแห่งชาติ ฉบับที่ 33 (พ.ศ. 2552) เรื่อง กำหนดมาตรฐานค่าก๊าซไนโตรเจนไดออกไซด์ในบรรยากาศโดยทั่วไป และประกาศคณะกรรมการสิ่งแวดล้อมแห่งชาติ ฉบับที่ 10 (พ.ศ. 2538) ออกตามความในพระราชบัญญัติส่งเสริมและรักษาคุณภาพสิ่งแวดล้อมแห่งชาติ พ.ศ. 2535 เรื่อง กำหนดมาตรฐานคุณภาพอากาศในบรรยากาศโดยทั่วไป ดังรูปที่ 4-4 ถึงรูปที่ 4-7

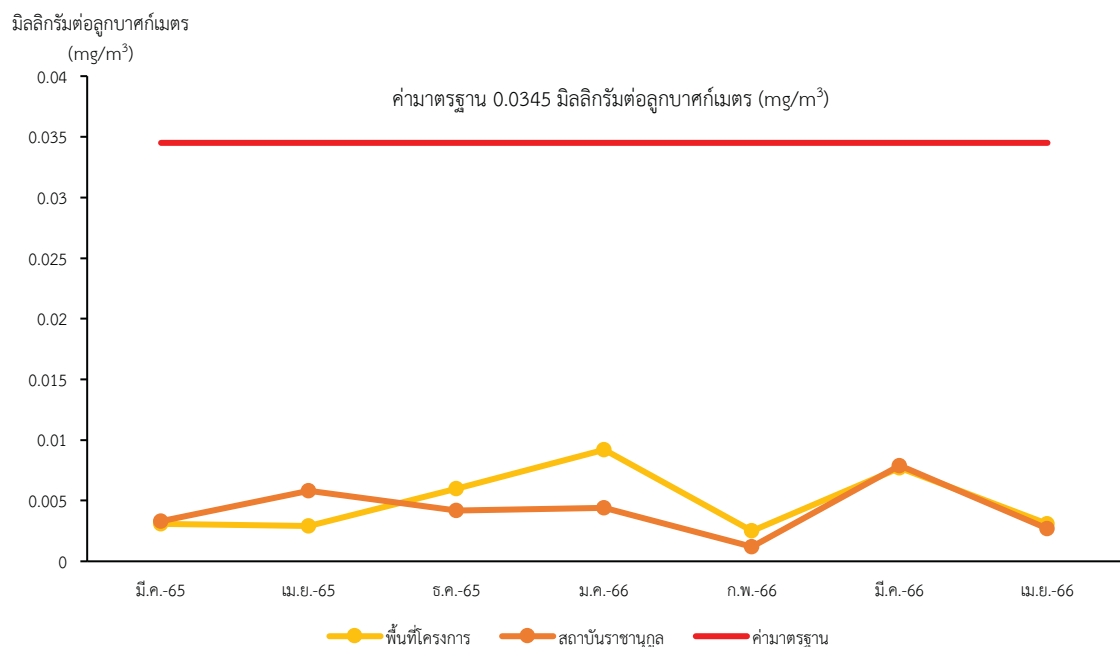
รูปที่ 4-1 กราฟแสดงผลการตรวจวัดปริมาณฝุ่นละอองแขวงลอยรวม (TSP) เปรียบเทียบกับค่ามาตรฐาน



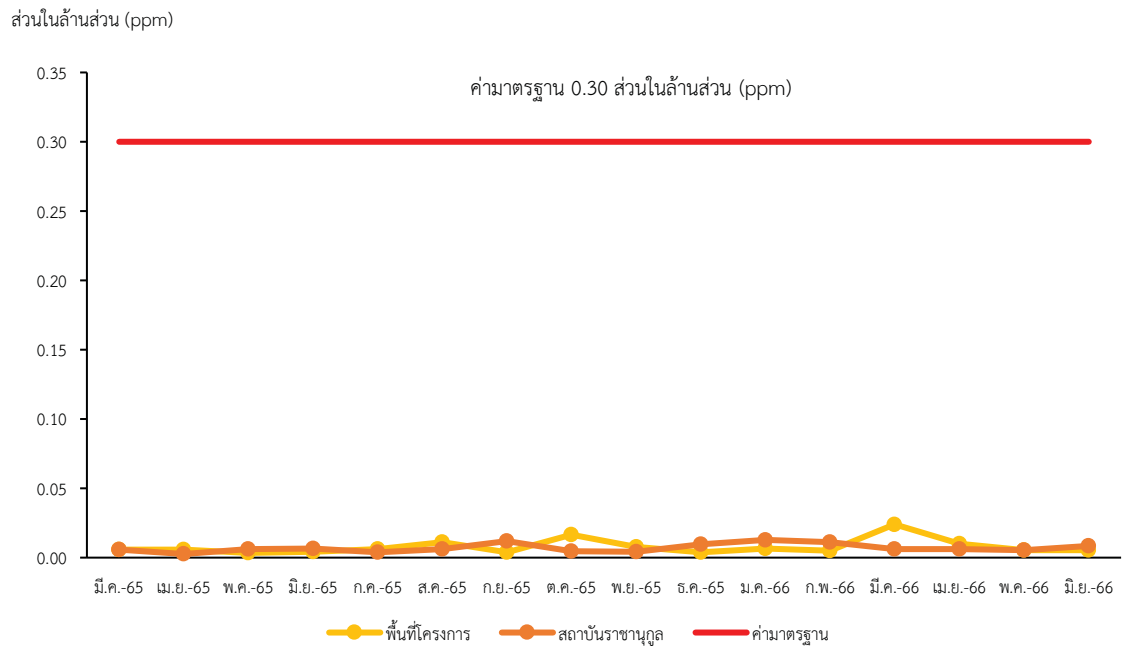
**รูปที่ 4-2** กราฟแสดงผลการตรวจวัดปริมาณฝุ่นละอองขนาดเล็กกว่า 10 ไมครอน (PM-10) เปรียบเทียบกับค่ามาตรฐาน



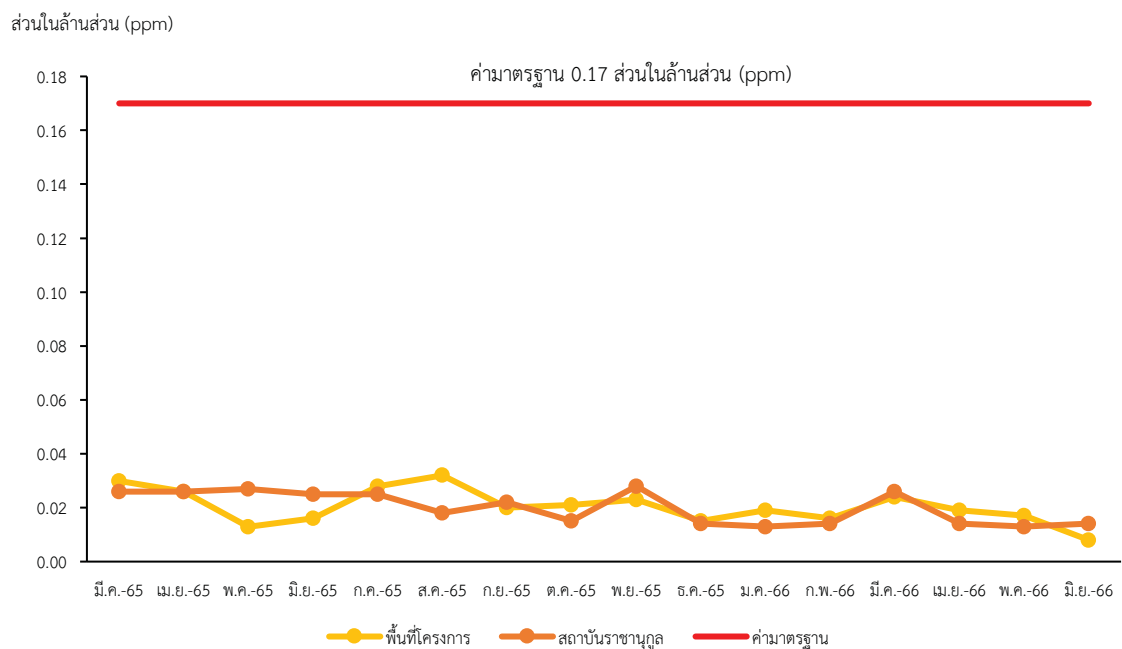
**รูปที่ 4-3** กราฟแสดงผลการตรวจวัดปริมาณฝุ่นละอองขนาดเล็กไม่เกิน 2.5 ไมครอน (PM-2.5) เปรียบเทียบกับค่ามาตรฐาน



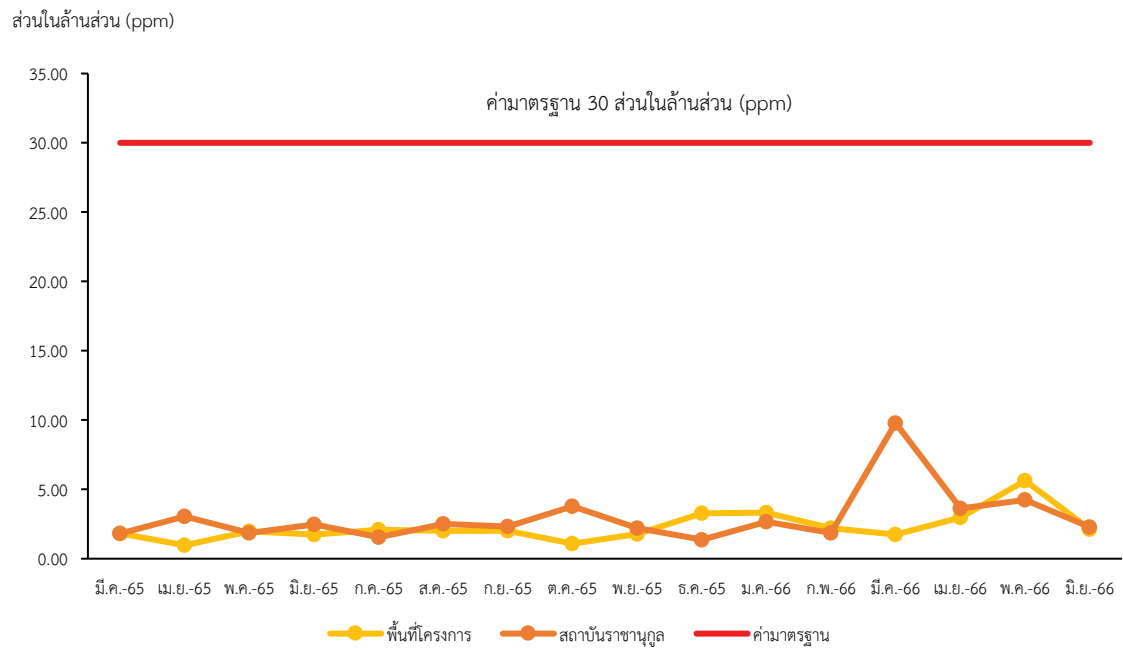
รูปที่ 4-4 กราฟแสดงผลการตรวจวัดปริมาณก๊าซซัลเฟอร์ไดออกไซด์ (SO<sub>2</sub>) เปรียบเทียบกับค่ามาตรฐาน



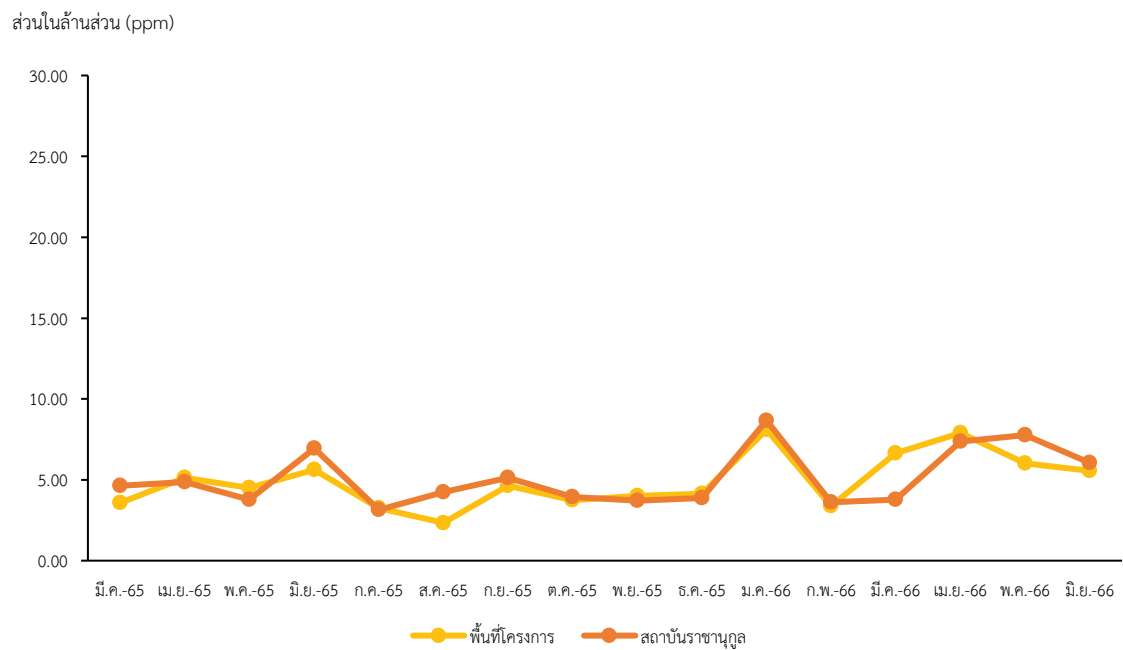
รูปที่ 4-5 กราฟแสดงผลการตรวจวัดปริมาณก๊าซไนโตรเจนไดออกไซด์ (NO<sub>2</sub>) เปรียบเทียบกับค่ามาตรฐาน



รูปที่ 4-6 กราฟแสดงผลการตรวจวัดปริมาณก๊าซคาร์บอนมอนนอกไซด์ (CO) เปรียบเทียบกับค่ามาตรฐาน



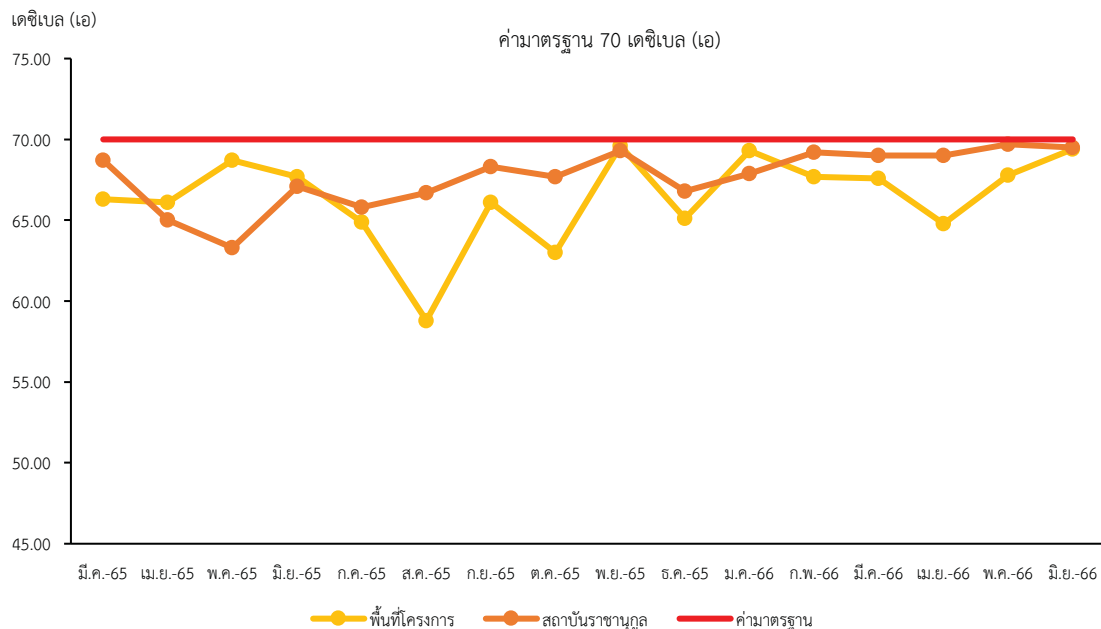
รูปที่ 4-7 กราฟแสดงผลการตรวจวัดปริมาณก๊าซไฮโดรคาร์บอน (THC)



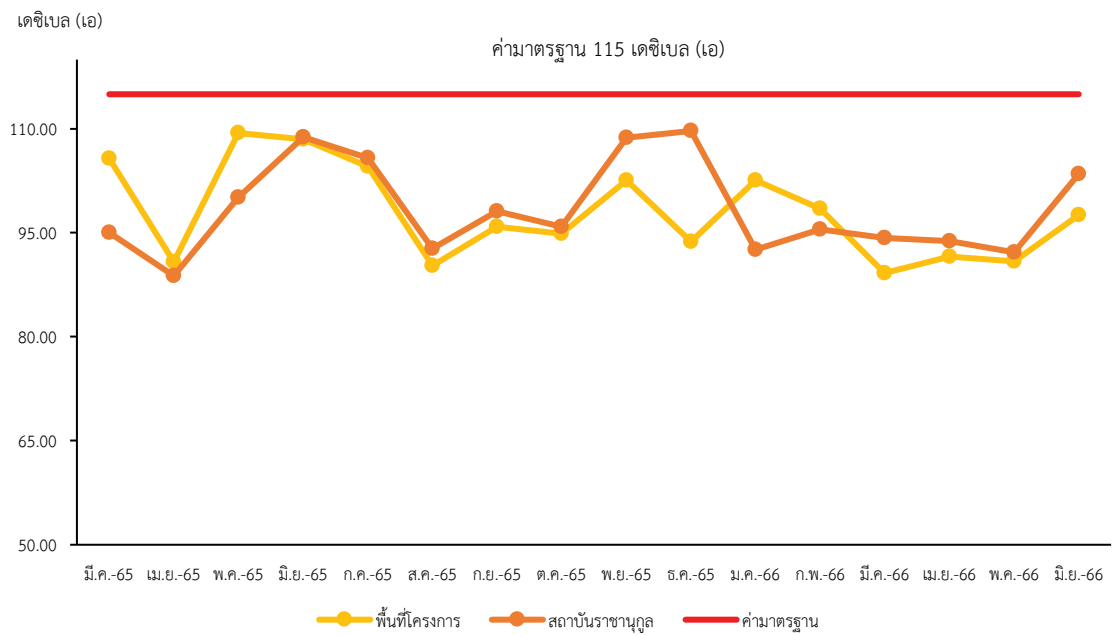
## 4.2.2 ระดับเสียง

สรุปผลการตรวจวัดระดับเสียงเฉลี่ย 24 ชั่วโมง ( $L_{eq}$  24 Hrs.) ระดับเสียงสูงสุด ( $L_{max}$ ) ระดับเสียงกลางวัน-กลางคืน ( $L_{dn}$ ) ระดับเสียงเปอร์เซ็นต์ไทล์ที่ 90 ( $L_{90}$ ) และระดับเสียงรบกวน บริเวณพื้นที่โครงการ และบริเวณสถาบันราชานุกูล ในระยะก่อสร้างโครงการอาคารพักอาศัยแปลง A (อาคาร A1) โครงการฟื้นฟูเมืองชุมชนดินแดง ระยะที่ 2 ของการเคหะแห่งชาติ ตั้งอยู่ที่ ถนนจตุรทิศ แขวงดินแดง เขตดินแดง กรุงเทพมหานคร ทำการตรวจวัดเดือนละ 1 ครั้ง อ้างอิงจากการศึกษารายงานวิเคราะห์ผลกระทบสิ่งแวดล้อมได้มีการกำหนดสถานีตรวจวัดคุณภาพสิ่งแวดล้อมทั้งสองแห่งเป็นจุดที่อ่อนไหวต่อผลกระทบที่คาดว่าจะเกิดขึ้น ในขณะมีกิจกรรมต่าง ๆ ของการก่อสร้างอาคาร โดยดำเนินการตรวจวัดตั้งแต่เริ่มดำเนินการก่อสร้าง พบว่าผลการตรวจวัดทั้ง 2 สถานี มีค่าอยู่ในเกณฑ์มาตรฐานตามประกาศคณะกรรมการสิ่งแวดล้อมแห่งชาติ ฉบับที่ 15 (พ.ศ. 2540) เรื่อง กำหนดมาตรฐานระดับเสียงโดยทั่วไป และประกาศคณะกรรมการสิ่งแวดล้อมแห่งชาติ ฉบับที่ 29 (พ.ศ. 2550) เรื่อง ค่าระดับเสียงรบกวน

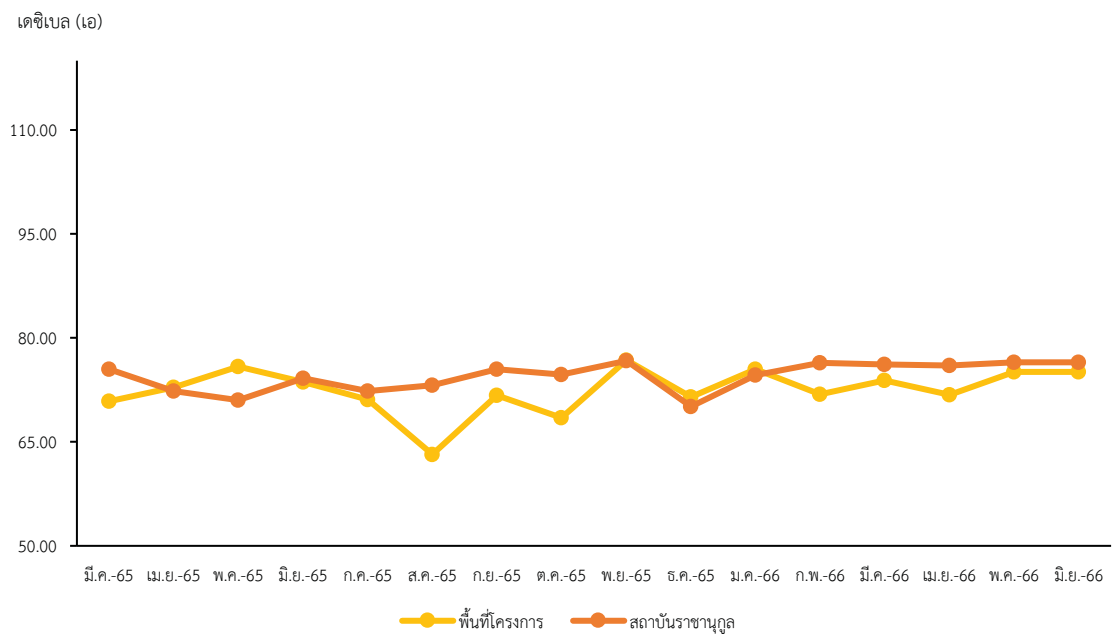
รูปที่ 4-8 กราฟแสดงผลการตรวจวัดระดับเสียงเฉลี่ย 24 ชั่วโมง ( $L_{eq}$  24 Hrs.) เปรียบเทียบกับค่ามาตรฐาน



รูปที่ 4-9 กราฟแสดงผลการตรวจวัดระดับเสียงสูงสุด ( $L_{max}$ ) เปรียบเทียบกับค่ามาตรฐาน

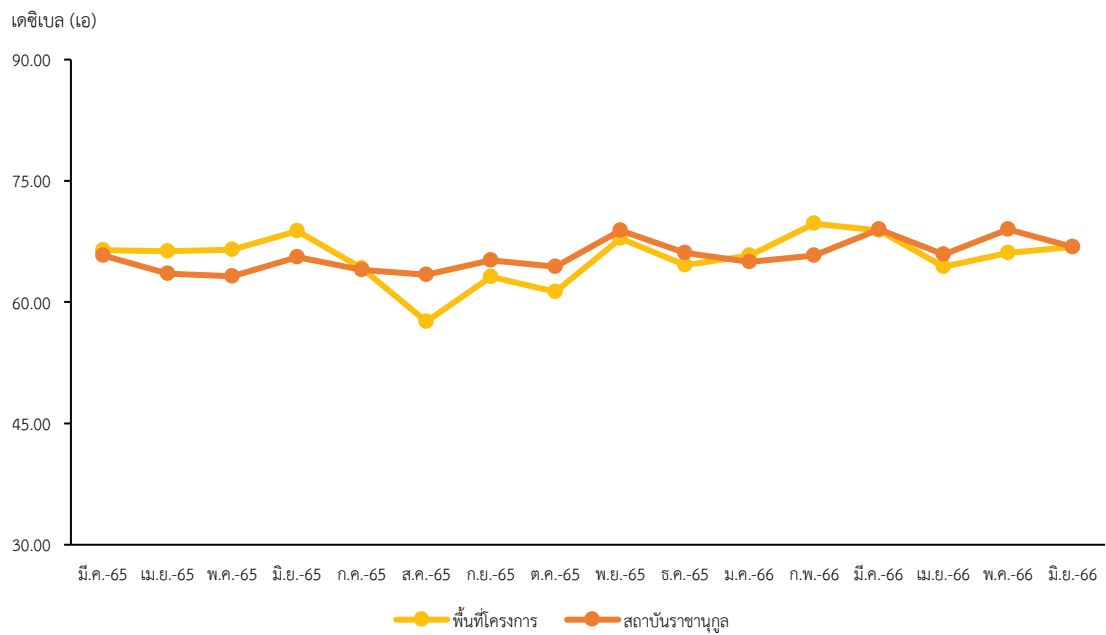


รูปที่ 4-10 กราฟแสดงผลการตรวจวัดระดับเสียงกลางวัน-กลางคืน ( $L_{dn}$ )

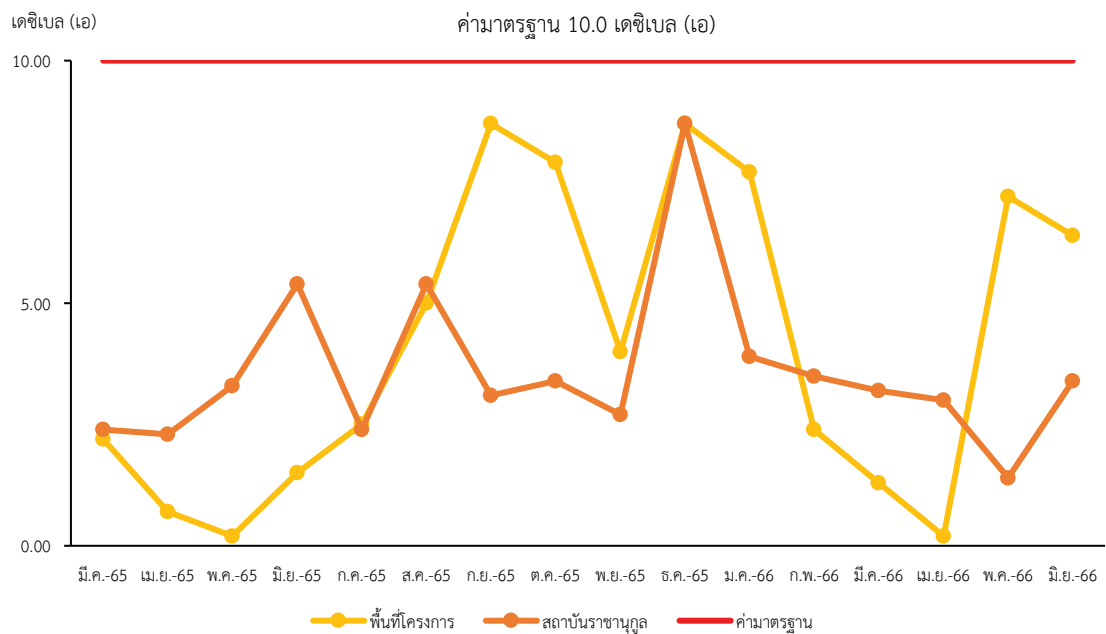




รูปที่ 4-11 กราฟแสดงผลการตรวจวัดระดับเสียงเปอร์เซ็นต์ไทล์ที่ 90 (L<sub>90</sub>)



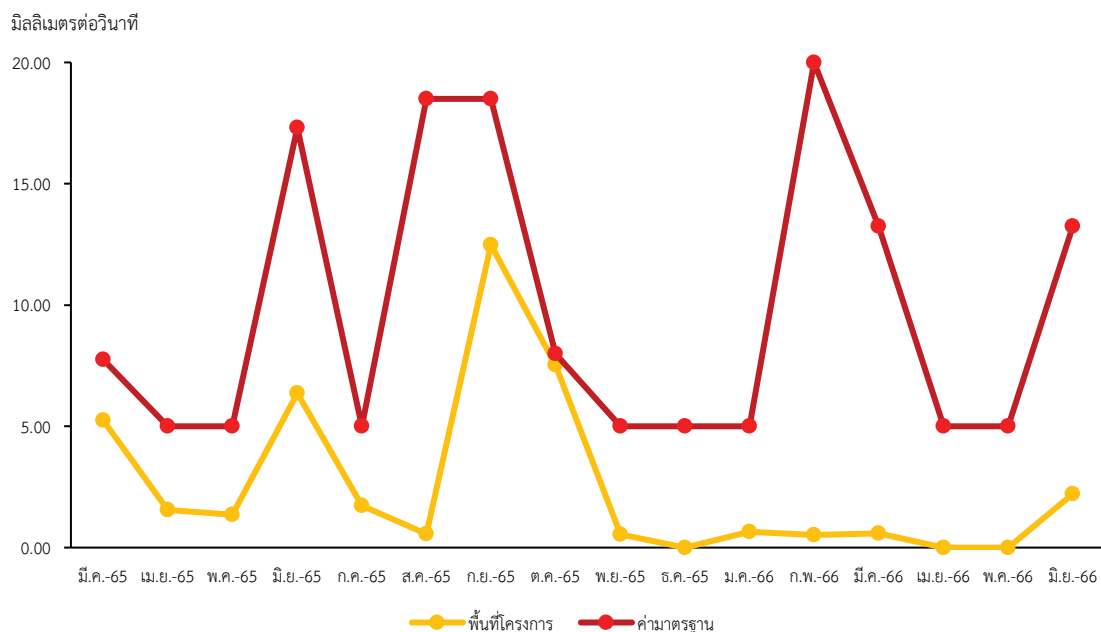
รูปที่ 4-12 กราฟแสดงผลการตรวจวัดระดับเสียงรบกวนเปรียบเทียบกับค่ามาตรฐาน



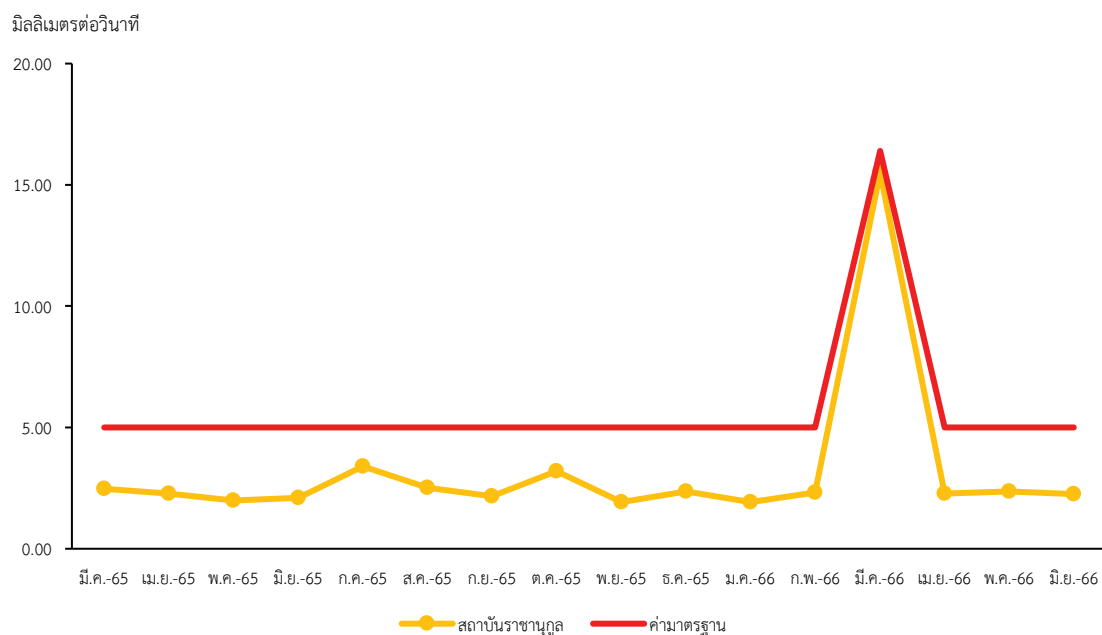
### 4.2.3 ความสั่นสะเทือน

สรุปผลการตรวจวัดความสั่นสะเทือนบริเวณพื้นที่โครงการ และบริเวณสถาบันราชานุกูลในระยะก่อสร้างโครงการอาคารพักอาศัยแปลง A (อาคาร A1) โครงการฟื้นฟูเมืองชุมชนดินแดง ระยะที่ 2 ของการเคหะแห่งชาติ ตั้งอยู่ที่ ถนนจตุรทิศ แขวงดินแดง เขตดินแดง กรุงเทพมหานคร อ้างอิงจากการศึกษารายงานวิเคราะห์ผลกระทบสิ่งแวดล้อมได้มีการกำหนดสถานีตรวจวัดคุณภาพสิ่งแวดล้อมทั้งสองแห่งเป็นจุดที่อ่อนไหวต่อผลกระทบที่คาดว่าจะเกิดขึ้น ในขณะที่กิจกรรมต่าง ๆ ของการก่อสร้างอาคาร โดยดำเนินการตรวจวัดตั้งแต่เริ่มดำเนินการก่อสร้างเมื่อพิจารณาเปรียบเทียบผลการตรวจวัดทั้ง 2 สถานี พบว่า มีค่าอยู่ในเกณฑ์มาตรฐานตามประกาศคณะกรรมการสิ่งแวดล้อมแห่งชาติ ฉบับที่ 37 (พ.ศ. 2553) เรื่อง กำหนดมาตรฐานความสั่นสะเทือนเพื่อป้องกันผลกระทบต่ออาคาร (ฐานรากหรือชั้นล่างของอาคารประเภทที่ 2)

รูปที่ 4-13 กราฟแสดงผลการตรวจวัดค่าความสั่นสะเทือนบริเวณพื้นที่โครงการ เปรียบเทียบกับค่ามาตรฐาน



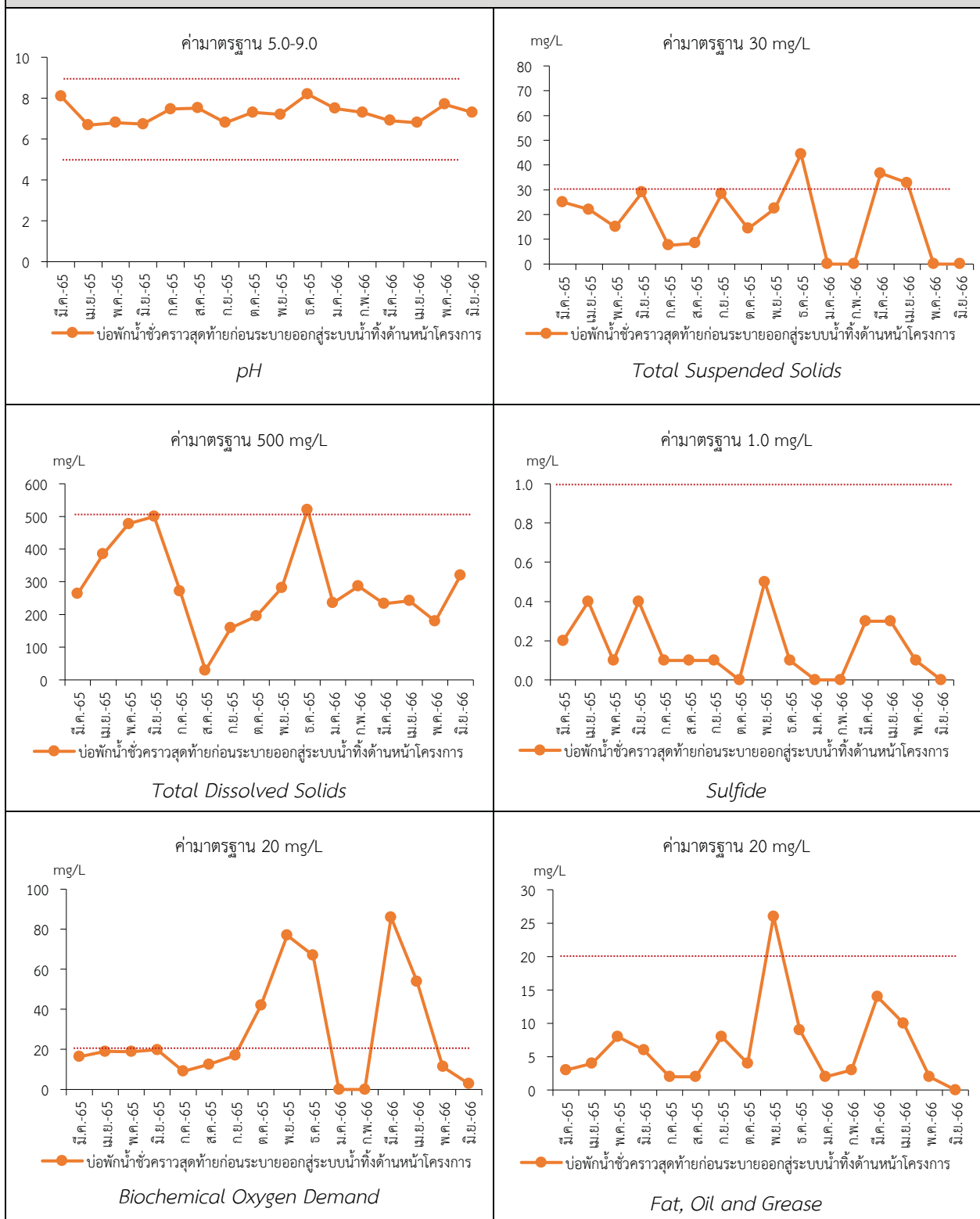
**รูปที่ 4-14** กราฟแสดงผลการตรวจวัดค่าความสั่นสะเทือนบริเวณสถาบันราชานุกูล เปรียบเทียบกับ  
ค่ามาตรฐาน



#### 4.2.4 คุณภาพน้ำทิ้ง

จากผลการตรวจวิเคราะห์คุณภาพน้ำทิ้งบริเวณพื้นที่โครงการ พบว่า คุณภาพน้ำทิ้งบริเวณบ่อบำบัดน้ำ  
ชั่วคราวสุดท้ายก่อนระบายออกสู่ระบบระบายน้ำทิ้งด้านหน้าโครงการ มีค่าส่วนใหญ่อยู่ในเกณฑ์ค่ามาตรฐาน  
ยกเว้นค่าปริมาณตะกอนแขวนลอย ปริมาณของแข็งละลายน้ำ ค่าบีโอดี ค่าไขมันและน้ำมัน และค่าที่เคเอ็นมีค่าสูง  
กว่าเกณฑ์ค่ามาตรฐานเมื่อนำมาเปรียบเทียบกับเกณฑ์มาตรฐานตามประกาศกระทรวงทรัพยากรธรรมชาติและ  
สิ่งแวดล้อม เรื่อง กำหนดมาตรฐานควบคุมการระบายน้ำทิ้งจากอาคารบางประเภทและบางขนาด  
ลงวันที่ 7 พฤศจิกายน 2548 ประกาศในราชกิจจานุเบกษาเล่มที่ 122 ตอนที่ 125 ง ลงวันที่ 29 ธันวาคม 2548  
(อาคารประเภท ก)

รูปที่ 4-15 กราฟแสดงผลการวิเคราะห์คุณภาพน้ำที่เปรียบเทียบกับค่ามาตรฐาน



รูปที่ 4-15 (ต่อ) กราฟแสดงผลการวิเคราะห์คุณภาพน้ำที่เปรียบเทียบกับค่ามาตรฐาน

